

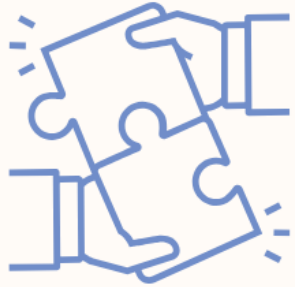
Un bâti un favorable à la santé globale

Journée Régionale Promotion de la Santé et Prévention

**TERRITOIRES ET PARTENARIATS : POUR UNE
APPROCHE GLOBALE DE LA SANTÉ !**

 **MARDI 19 NOVEMBRE 2024**

 **PALAIS DES ARTS ET DES CONGRÈS – VANNES**



Programme

- Intervenants :

- Penser la santé dans les logements sociaux

- Aude Colin, chef de projets transverses chez Aiguillon Construction*

- Action de plaidoyer pour agir contre les expositions au Radon

- Patrick Debaize et Jean-Christophe Cériati, consultants en Environnement électromagnétique et Diagnostic, Eco Habitat Radon*

- Former les techniciens communaux à la Qualité de l'Air Intérieur

- Philippe Landuré, Vice-Président de Dinan-Agglomération*

Penser la santé dans les logements sociaux

Aiguillon Construction

Aude Colin, chef de projets transverses

Développement démarche logement santé

Atelier : Des habitats favorables à la santé globale

19 novembre 2024, Vannes

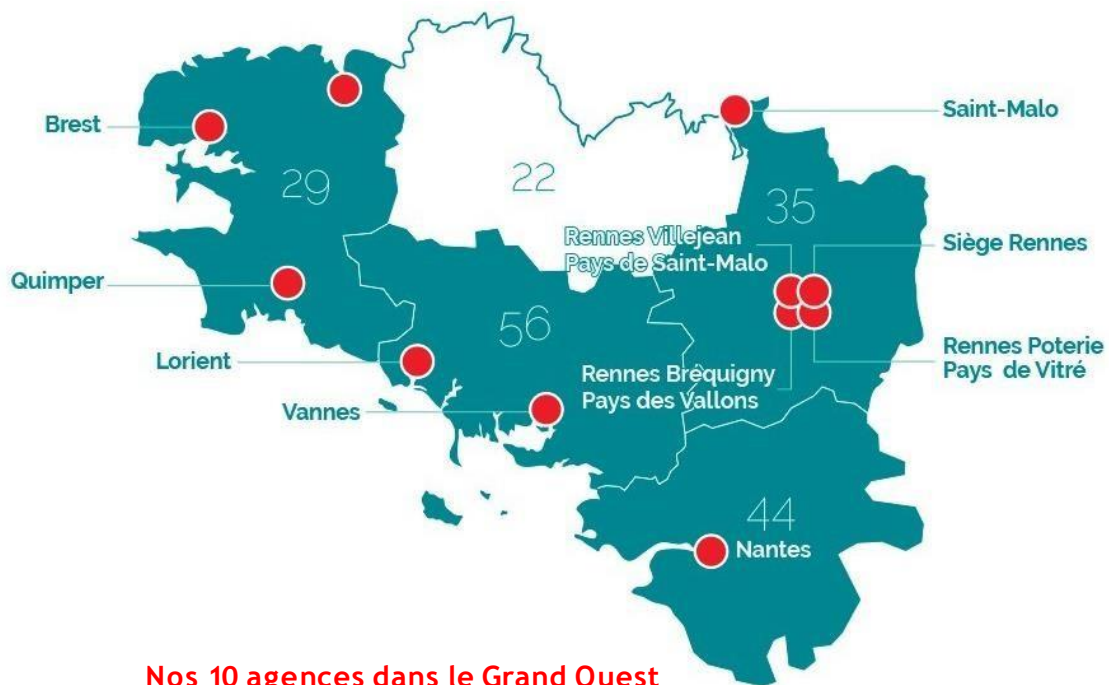


Votre habitat, notre responsabilité



Entreprise Sociale de l'Habitat implantée dans l'Ouest constructeur et gestionnaire de logements sociaux.

Depuis 120 ans, l'humain et le lien social sont au cœur de notre mission d'utilité sociale pour améliorer la vie par l'habitat.



Nos 10 agences dans le Grand Ouest



Mireille Massot
Présidente
Aiguillon



Thierry Heyvang
Directeur Général
Aiguillon



300 femmes et hommes au service de l'utilité sociale



28353 logements construits et gestionnaire de 19516 logements



235,8 M€ investis dans l'économie régionale pour construire et réhabiliter

1. LOGER

- Notre mission: proposer des solutions de logement à tous et notamment aux plus fragiles.

2. CONSTRUIRE

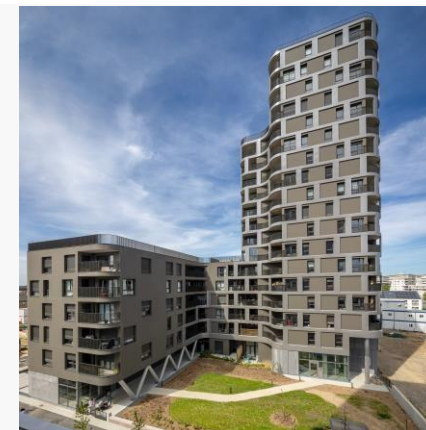
- Un ancrage local au service des territoires du Grand Ouest.

3. INNOVER

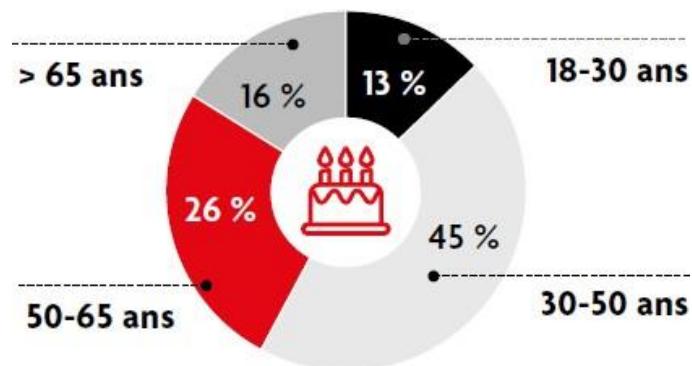
- Pour coconstruire la ville, dialogue et transparence sont de mise avec l'ensemble de nos partenaires pour accompagner les parcours de vie.

4. S'ENGAGER dans le logement santé

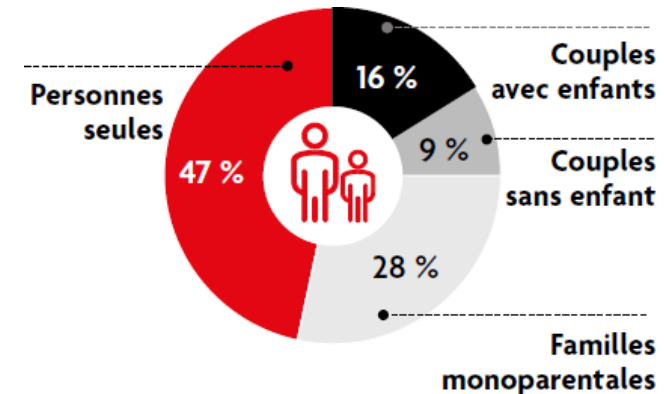
- Afin de proposer un cadre de vie sain et des services à nos locataires et favoriser le mieux vivre ensemble en créant du lien social.



Repartition par moyenne d'âge



Composition familiale





Aiguillon est une **filiale Groupe Arcade Vyv** fruit d'une alliance entre 2 groupes (Arcade et Vyv)

Appui sur une double compétence, habitat et santé, pour proposer un **modèle unique** en France avec pour **mission** « améliorer la vie par l'habitat »

LA DÉMARCHE LOGEMENT-SANTÉ

Favoriser la santé par le bâti

Pour les opérations neuves, le label Mon Logement Santé, créé en 2022, est attribué aux programmes répondant à 10 engagements obligatoires et 10 engagements optionnels parmi un référentiel de 40.



Des services pour faciliter le quotidien de tous

Une offre de services est disponible pour les habitants (structurée et expérimentée par les entités du Groupe Arcade-Vyv à partir de 2020). Elle comprend l'accès gratuit à du téléconseil santé et des tarifs préférentiels pour de la téléassistance, du matériel médical et l'assurance de son habitation.

Téléconseil santé

Téléassistance

Matériel Médical ...

Créer du lien entre les habitants

Des actions de lien social sont développées au sein des résidences ou des quartiers avec les acteurs locaux pour mieux vivre son environnement et prévenir l'isolement relationnel.
Cette démarche est ancrée dans l'ADN d'un ESH comme Aiguillon





Bénéfice attendu

Ecouter et soutenir les habitants dans leurs problématiques de santé et de bien vivre. Faciliter leur quotidien, notamment en cas de perte d'autonomie ou suite à un aléa de la vie

Contenus

- Informations pratiques
- Conseil médical
- Intermédiation / services à la personne
- Soutien psychologique
- Appels de convivialité

Modèle opérationnel

- RMA met à disposition de l'ESH un numéro de téléphone et une "landing page web" dédiés
- Ce numéro est communiqué aux habitants via leur espace client et lors d'évènements ciblés
- Accès 24h/24 et 7j/7, pour les habitants qui appellent (ou laissent leurs coordonnées sur la landing page web de RMA)
- Parcours spécifique par brique d'accompagnement

Modèle économique

- Pour l'ESH : forfait négocié basé sur le nombre de logement du parc locatif
- Pour les habitants : service et prestations du parcours gratuites

Retex

- Données quantitatives : taux de recours modeste
- Données qualitatives : satisfaction bénéficiaires, retours collaborateurs et de nos parties prenantes





LE BISS (Bus Itinérant Sport Santé)

Objectifs : Renforcer l'inclusion sociale et professionnelle de locataires, à travers une démarche d'aller vers orientée sur la pratique sportive et une sensibilisation sur les enjeux de santé

Publics visés : ensemble des locataires de 3 communes de Rennes Métropole

4 phases du projet (2024 - 2025) :

- > **Observation habitudes** d'utilisation de l'espace public et état des lieux des besoins d'accompagnement en lien et en complémentarité avec les acteurs de proximité
- > **Renforcement des démarches d'Aller Vers** : 1ères actions sportives ponctuelles, repérage des publics pour qui l'entrée en relation par une pratique sportive adaptée est pertinente
- > **Déploiement opérationnel** : programme d'animations sportives et compagnonnage vers un accompagnement adapté
- > **Reporting, bilan et étude d'impact**





Lutter contre l'isolement social des retraités

Objectifs : Permettre aux locataires à la retraite de conserver du **lien social** et renforcer un sentiment d'utilité et le **bien vieillir par l'engagement citoyen**

Publics visés : locataires des quartiers rennais, plus spécifiquement ceux âgés de 65 ans et +

Projet organisé annuellement autour de 4 phases (2023 - 2024):

- > **Définition territoires d'intervention** et construction d'outils utilisés pour les permanences
- > **Porte à porte :** se faire identifier par les habitants, rencontrer les personnes directement à leur domicile, leur proposer de venir aux temps de permanence
- > **Permanences itinérantes** (vélo avec remorque) - 2 par lieu :
 - Présentation des différentes actions de bénévolat possibles à proximité
 - Accompagnement dans les choix des actions et dans l'inscription
- > **Accompagnement spécifique post-permanence** (temps d'échange et de réévaluation des besoins)





Accès à une alimentation de qualité

Objectifs : favoriser l'accès à un groupement d'achats à prix coutant afin de proposer des **produits de qualité à prix accessibles** dans une perspective de redonner du pouvoir d'achat et de lutter contre les inégalités en matière de consommation

Publics visés : locataires de quartiers prioritaires de la ville de Rennes (Villejean, Bréquigny, le Blosne, Maurepas)

Le projet (2024):

> **Le groupement d'achats VRAC :** produits issus de l'agriculture paysanne/ biologique/ équitable à prix bas grâce à la réduction des coûts intermédiaires (circuits-courts) et superflus (limitation des emballages)

Possibilité de commandes mensuelles par mail ou sur les lieux de permanence, distribution 2 semaines plus tard sur des épiceries éphémères où les habitants viennent avec leurs contenants

> **Faire connaitre et donner accès à ce groupement d'achats** à travers des actions de porte à porte, des ateliers en bas d'immeuble, une information et des dégustations de produits lors d'animation de proximité (cafés rencontres, évènements de quartier,...)



VRAC BRÉQUIGNY CALENDRIER 2024 Distribution à la MJC Bréquigny 15 av Georges Graff, 35200 Rennes		
JANVIER	Prise de commande Lundi 08 Janvier à la MJC Bréquigny 15h-17h Sur rdv auprès de Marie - espace parents école Clémenceau au 06 20 16 43 38 Aux horaires d'ouvertures à la Maison de Santé	Distribution Mardi 16 Janvier 2024 15H00-18H30
FÉVRIER	Prise de commande vendredi 23 Janvier à la MJC Bréquigny 15h-17h Sur rdv auprès de Marie - espace parents école Clémenceau au 06 20 16 43 38 Aux horaires d'ouvertures à la Maison de Santé	Distribution Mardi 06 Février 2024 15H00-18H30
MARS	Prise de commande vendredi 23 Février à la MJC Bréquigny 15h-17h Sur rdv auprès de Marie - espace parents école Clémenceau au 06 20 16 43 38 Aux horaires d'ouvertures à la Maison de Santé	Distribution Mardi 05 Mars 2024 15H00-18H30
AVRIL	Prise de commande vendredi 22 Mars à la MJC Bréquigny 15h-17h Sur rdv auprès de Marie - espace parents école Clémenceau au 06 20 16 43 38 Aux horaires d'ouvertures à la Maison de Santé	Distribution Mardi 02 Avril 2024 15H00-18H30





Votre habitat, notre responsabilité

Action de plaidoyer pour agir contre les expositions au Radon

Approche *Eco Habitat*

*Jean-Christophe Cériati, consultant en
Environnement électromagnétique et Diagnostic*

Patrick Debaize , coordonnateur Radon, Approche Eco Habitat



Agir contre les expositions au radon

Journée Promotion de la Santé et Prévention de la CRSA
Vannes – 19 novembre 2024

Depuis 2005

Association Pour la **PRO**motion de la **CON**struction et de l'**HABITAT** Écologique

L'association est présente sur les 4 départements Bretons (+ de 200 adhérents)
Elle regroupe des professionnels du bâtiment œuvrant pour un habitat sain, des particuliers, des organismes publics et des associations partenaires.



Depuis 2014

Groupe Radon & Qualité de l'Air Intérieur

Atelier professionnel formé au sein d'AEH, pour développer une expertise spécifique au traitement du radon dans les bâtiments et à l'amélioration de la qualité de l'air intérieur.

Nos actions principales :

- Sensibiliser la population Bretonne à la QAI et réduire son exposition au radon
- Former des diagnostiqueurs et réaliser des diagnostics radon
- Soutenir les campagnes locales de mesure de radon en Bretagne



Depuis 2022

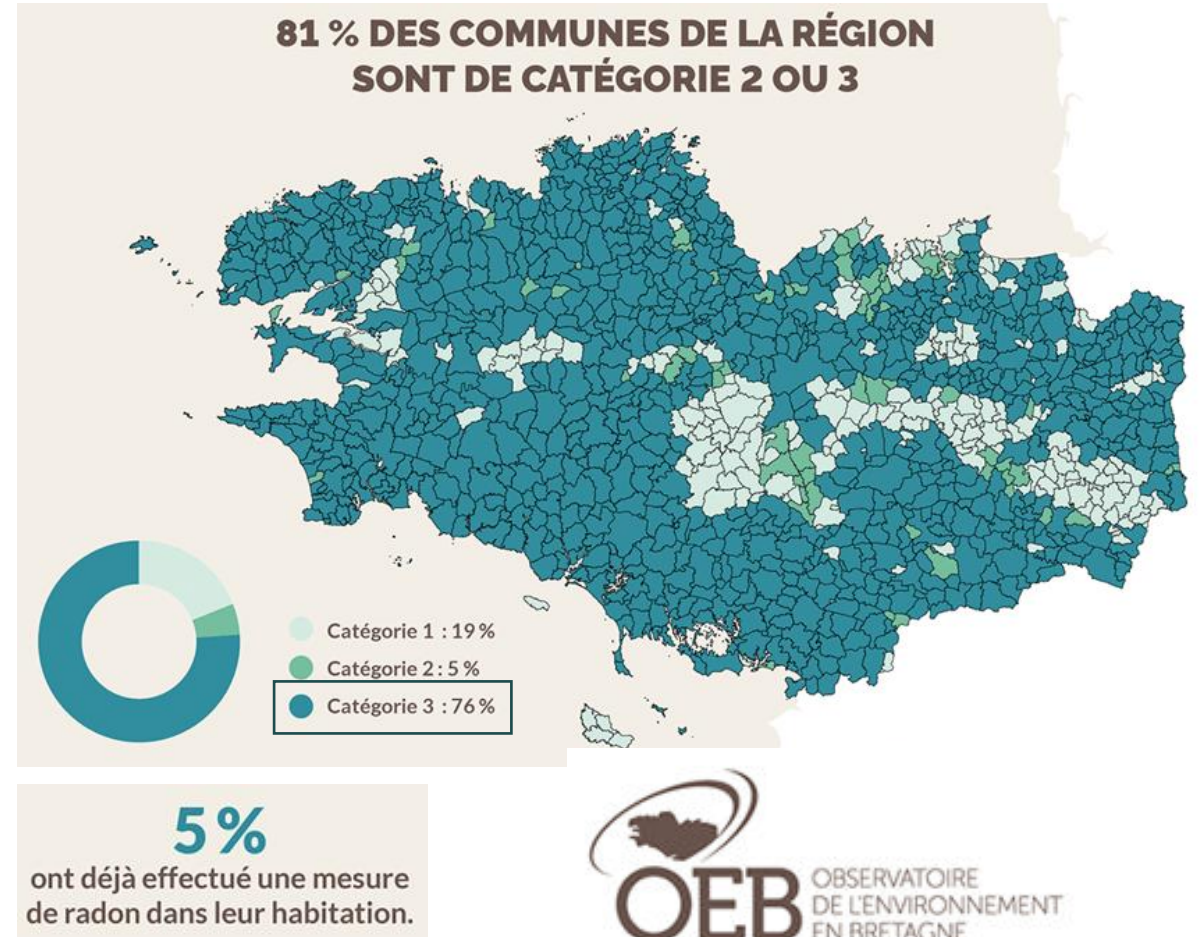
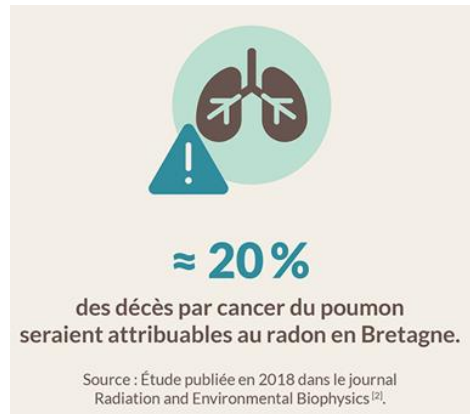
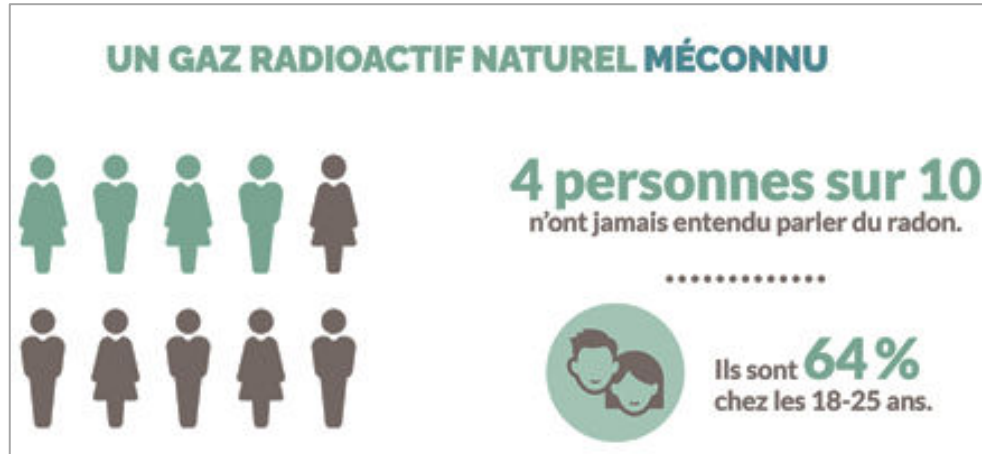
Site internet radonbretagne.bzh

Centre de ressources sur le radon et la qualité de l'air intérieur à destination des particuliers (outil autodiagnostic radon, commande de kits de mesure), des professionnels (fiches actions correctives) et des collectivités (CLS, suivi des campagnes de mesure de radon en Bretagne).



Un bâti favorable à la santé globale :

Le constat radon



BSE des Breton-ne-s_ réalisé en 2020

Le PRSE 4 prend en compte cette vulnérabilité spécifique de la Bretagne

Aujourd'hui, l'action d'Approche-ÉcoHabitat s'inscrit dans le cadre d'une convention avec l'ARS Bretagne répondant aux objectifs du PRSE 4 et visant à réduire l'exposition de la population Bretonne au radon.

Elle se décline en 3 actions principales

Action 1

Contribuer à l'interconnaissance des enjeux associés au radon

Action 2

Soutenir les campagnes locales de mesure de radon dans l'habitat

Action 3

Soutenir les mesures de radon dans l'habitat dans un contexte de co-exposition radon/tabac

Action 1

Contribuer à l'interconnaissance des enjeux associés au radon

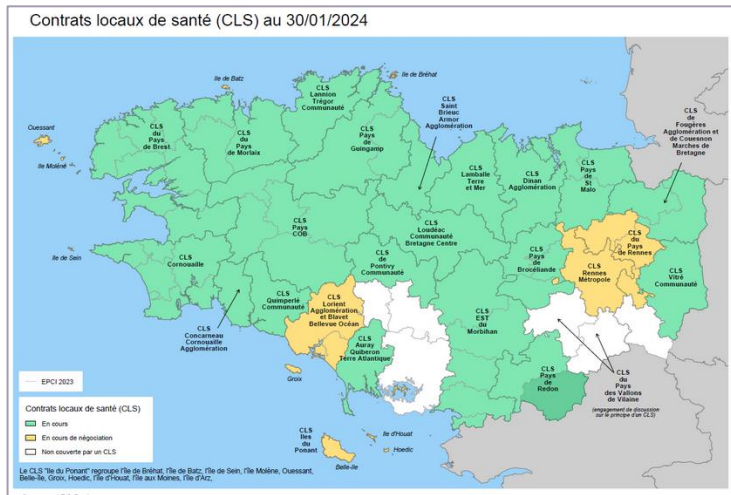
Objectifs

Capitaliser les données de campagnes de mesure de radon dans l'habitat sur les territoires (notamment en CLS), avec mises à jour du site radonbretagne.bzh

Animer et développer le site radonbretagne.bzh pour informer et sensibiliser au radon les particuliers, les professionnels et les collectivités.

Participer aux sessions de sensibilisation sur la prévention du risque radon menées par des partenaires (Mutualité Française Bretagne, CNFPT, IRSN, ASN, etc...)

Participer aux instances ou groupes de travail dans le cadre du PRSE 4. Participer aux travaux nationaux (PNAR, DIREES).



Action 2 : Soutenir les campagnes locales de mesure du radon dans l'habitat

Objectifs

Accompagner les collectivités dans la prise en compte du risque radon dans l'habitat. Aider à la mise en œuvre et au suivi des campagnes de mesure, animer les réunions publiques.

Accompagner les collectivités dans la réponse aux habitants post-campagnes de mesure :

- Permanences conseils sur RV individuels si mesure > à 300 Bq/m³
- Diagnostics de remédiation radon si mesure > 1000 Bq/m³

Former au risque radon les conseillers des services habitat ou des structures locales de rénovation énergétique des territoires qui s'engagent dans une campagne de mesure de radon.

Former des diagnostiqueurs radon au sein du groupe radon & QAI d'AEH. Sensibiliser et former au risque radon les professionnels du bâtiment et de la rénovation énergétique.



Action 3 :

Soutenir les mesures du radon dans un contexte de co-exposition radon/tabac



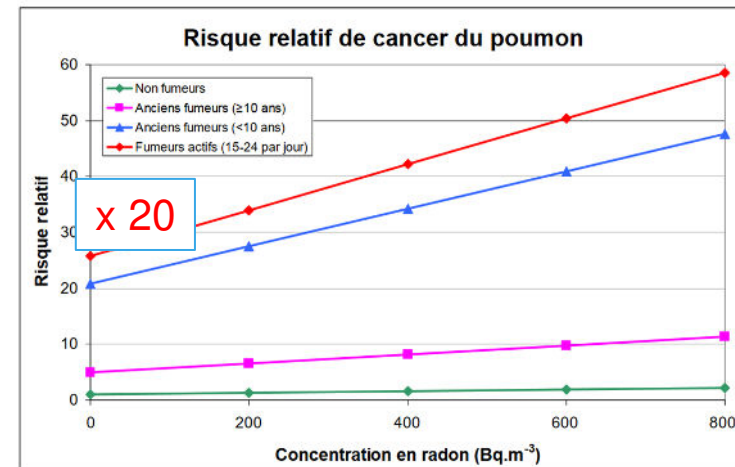
Objectif

Créer une dynamique «d'aller vers»

Accompagner les résultats de mesure de radon dans l'habitat qui pourraient être réalisées dans le cadre de co-exposition radon/tabac ou d'un accompagnement au sevrage tabagique.

Pour les résultats compris entre 300 et 1000 Bq/m³, proposer des entretiens pour répondre aux interrogations des particuliers sur les enjeux radon.

Pour les résultats supérieurs à 1000 Bq/m³, proposer la réalisation d'un diagnostic radon de l'habitat.



Agir contre les expositions au radon



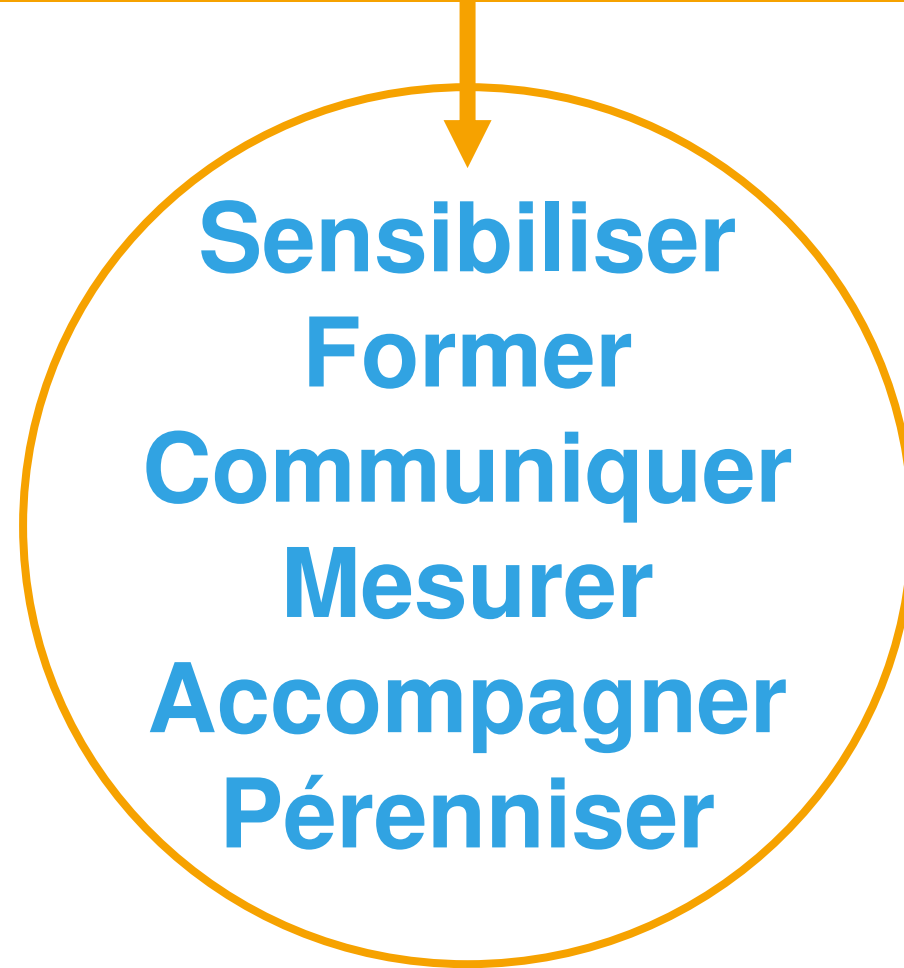
Freins	Actions	Leviers
Caractère anxiogène du radon (radioactif, cancérrogénicité, pas de solutions).	Communiquer sur la QAI et le radon et leur impact sanitaire.	Parler avant tout de la QAI et présenter le radon comme un polluant facile à mesurer. Mettre en avant les solutions de remédiation.
La QAI et le radon ne sont pas toujours reconnus comme objectifs prioritaires. Les campagnes de mesure de radon semblent compliquées à mettre en place.	Utiliser les CLS comme outils adaptés aux campagnes de mesure de radon sur les territoires.	Intégrer la QAI et les campagnes de mesure de radon dans tous les CLS Bretons. Créer un effet d'entraînement entre les territoires.
Crainte à aborder le sujet, responsabilité si mesures de radon significatives ? Méconnaissance du radon et des solutions de remédiation.	Impliquer le maximum d'acteurs locaux : élus, services habitat et rénovation énergétique, associations, maisons de santé, structures de la petite enfance, bailleurs sociaux, cpam, etc...	S'appuyer sur des élus impliqués et moteurs pour porter le projet sur leur territoire. Les sensibiliser et leur apporter les éléments de connaissance <u>en amont</u> des campagnes de mesure.
Manque de temps des chargés de mission CLS Les mesures de radon dans l'habitat sont souvent perçues comme des actions ponctuelles.	Renouveler les campagnes de mesure de radon sur un territoire pendant plusieurs années consécutives.	Dégager du temps pour les chargés de mission CLS et utiliser les compétences acquises. Chercher à couvrir au mieux le territoire.

Agir contre les expositions au radon



Freins	Actions	Leviers
Sujets perçus comme non prioritaires par rapport aux enjeux énergétiques ou habitat sain.	Former les agents des services habitat des collectivités & des agences de rénovation énergétique.	Proposer des formations courtes (1/2 journée) connaissance du radon et de sa mesure, principales actions de remédiation (AEH)
Manque de points de distribution et de personnes formées à la distribution des kits de mesure de radon.	Diversifier les modes de communication et les points de distributions des kits de mesure de radon.	Utiliser les évènements locaux (salon de l'habitat, novembre mois du radon, portes ouvertes, marchés, etc...) Avoir toujours des kits de mesure de radon disponibles et utilisables. S'appuyer sur les structures proches de la population.
La QAI et le radon ne sont pas toujours reconnus comme faisant partie des actions prioritaires à anticiper dans les politiques locales de l'habitat.	Intégrer la QAI et le radon dans les politiques locales de rénovation du bâti.	Utiliser les PLH, OPAH, PIG

Agir contre les expositions au radon



Former les techniciens communaux à la Qualité de l'Air Intérieur

*Philippe Landuré, Vice-Président de Dinan-
Agglomération*



La qualité de l'air intérieur : d'une approche environnementale à une démarche de prévention santé

Mardi 19 novembre 2024 – Journée Régionale Promotion de la Santé et Prévention - Vannes

DINAN

AGGLOMÉRATION

2017 : mise en œuvre d'une
**politique d'achat socialement et
écologiquement responsable**



Le Trophée Procura + est une récompense européenne en faveur de marchés exemplaires en matière de développement durable.

Dinan Agglomération a été sélectionnée au titre du marché Prestations de nettoyage à faible impact environnemental et services associés (entretien des locaux de Dinan Agglomération).

DINAN

AGGLOMÉRATION

2020 : Plan d'actions **C**limat **A**ir **E**nergie du **T**erritoire.
Formation Qualité de l'air intérieur



Septembre 2021 : information - formation sur l'usage des produits d'entretien naturels dans les bâtiments publics.

Animée par Sophie Frain auprès des agents de 6 communes de Dinan Agglomération.



Un contexte sanitaire engageant des protocoles exigeants.



Ville de QUÉVERT

2022 : Recrutement d'un agent référent pour l'entretien des locaux.



EU Ecolabel: FR/044/052

Fournitures en produits d'entretien exclusivement écolabel.

Rénovation du groupe scolaire en évitant les COV (peintures, isolants, menuiseries).



Une nécessaire économie d'énergie qui commande également un changement de pratique.



2023 : Mise en place des protocoles pour l'entretien des locaux.

Acquisition d'une autolaveuse au groupe scolaire

- lavage des sols à l'eau chaude uniquement
- gain de temps
- confort des agents.

Nettoyage des classes et des couloirs pendant les vacances scolaires

ACTION	Matériels/produits et consommables	Méthodes	Fréquences
-Nettoyer les pieds de tables et de chaises -Nettoyer les portes -Nettoyer les poubelles	-Eponge ou lavette bleue -Un petit seau : eau + savon de Marseille	-Tremper l'éponge ou la lavette dans le seau avec eau + savon et nettoyer	-Petites vacances -Grandes vacances
-Nettoyer les dessous des tables et les casiers	-Scotch-brite + eau et savon -Eponge ou lavette bleue		-Grandes vacances
-Nettoyer la vitrine	-Système de lavage avec petit bandeau à plis -Spray eau + vinaigre	-Vaporiser la vitrine -Nettoyer avec le système de lavage avec petit bandeau à plis	-Petites vacances -Grandes vacances
-Nettoyer les balles de tennis	-Scotch-brite	-Frotter les balles à l'aide du scotch-brite -Mettre les chaises sur les tables	-Petites vacances -Grandes vacances
-Nettoyer les murs, les plinthes -Intérieur placard et mobilier	-Tête de loup -Système de lavage avec bandeau -Eau + savon de Marseille -Eponge ou lavette bleue -Un petit seau : eau + savon de Marseille	-Passer la tête de loup -Enlever le blu tack haut en bas -Tremper l'éponge ou la lavette dans le seau avec eau + savon et nettoyer	-Grandes vacances
-Sol	-système de lavage bandeaux imprégnée produit de la centrale -eau chaude -Monobrosse disque rouge	-Procéder au lavage en finissant par l'entrée -Procéder au rinçage en finissant par l'entrée -Passer la monobrosse	-Petite vacances + grandes vacances
COULOIRS -nettoyer les portes manteaux, dessus de vitrine -Murs -Sol	-Tête de loup -Eponge ou lavette bleue -Un petit seau : eau + savon de Marseille -Même procéder que les classes	-Tremper l'éponge ou la lavette dans le seau avec eau + savon et nettoyer	-Petites vacances -Grandes vacances -Grande vacances -Grande vacances

VIDER LES POUBELLES cour récréation



2024 : généralisation des protocoles et sensibilisation de l'ensemble des utilisateurs.

- Jeu sur la qualité de l'air lors de la journée de cohésion
- Généralisation de l'usage du vinaigre blanc et ou du savon noir sur les surfaces dans l'ensemble des bâtiments.



Une prise de conscience récente mais réelle et de plus en plus partagée. Elle demandera donc du temps pour se concrétiser.